



# DFB Medien GmbH & Co. KG

<b>Freigabemitteilung Nr. 11</b>		<b>Verbandsverwaltung</b>		
<b>System:</b>		<b>DFBnet</b>	<b>Verband</b>	
<b>Speicherpfad/Dokument:</b>		<b>080708_DFBnet-Verband-2.37-Freigabemitteilung.doc</b>		
	<b>Erstellt:</b>	<b>Letzte Änderung:</b>	<b>Geprüft:</b>	<b>Freigabe:</b>
<b>Datum:</b>	08.07.2008	09.07.2008	09.07.2008	09.07.2008
<b>Version:</b>	1.0	1.0	1.0	1.0
<b>Name:</b>	Karin Gassner	Karin Gassner	Dirk Woll	Dennis Seliger

© 2008 DFB Medien GmbH & Co. KG

Alle Texte und Abbildungen wurden mit größter Sorgfalt erarbeitet, dennoch können etwaige Fehler nicht ausgeschlossen werden. Eine Haftung der DFB Medien, gleich aus welchem Rechtsgrund, für Schäden oder Folgeschäden, die aus der An- und Verwendung der in diesem Dokument gegebenen Informationen entstehen können, ist ausgeschlossen.

Das Dokument ist urheberrechtlich geschützt. Die Weitergabe sowie die Veröffentlichung dieser Unterlage, ist ohne die ausdrückliche und schriftliche Genehmigung DFB Medien nicht gestattet. Zuwiderhandlungen verpflichten zu Schadensersatz. Alle Rechte für den Fall der Patenterteilung oder der GM-Eintragung vorbehalten.

Die in diesem Dokument verwendeten Soft- und Hardwarebezeichnungen sind in den meisten Fällen auch eingetragene Warenzeichen und unterliegen als solche den gesetzlichen Bestimmungen.



## Zum Inhalt

<b>1. Mitgliedsbeitragsberechnung .....</b>	<b>3</b>
1.1 Allgemein .....	3
1.2 Pflege der Stammdaten .....	3
1.2.1 Karteireiter Artikelstamm .....	4
1.2.2 Karteireiter Verwaltung .....	5
1.3 Berechnungslauf durchführen.....	6
1.3.1 Auswahldialog.....	7
1.3.2 Status eines Berechnungslaufes .....	9
1.4 Berechnungslauf .....	9
1.4.1 Übersichtsliste der Berechnungsläufe .....	10
1.4.2 Darstellung eines Berechnungslaufes .....	13
1.4.3 Darstellung der Beitragsermittlung pro Verein .....	13
1.4.4 Status eines Beitragsdatensatzes .....	15
1.5 Belegdatensätze .....	15
1.5.1 Konfiguration.....	15
1.5.2 Belegdatensätze erzeugen.....	16
<b>2. Ergänzungen beim Verein .....</b>	<b>17</b>
2.1 Karteireiter Steckbrief .....	17
2.2 Karteireiter Bankverbindung .....	18
<b>3. Abbildungsverzeichnis .....</b>	<b>19</b>
<b>4. Bearbeitungshistorie .....</b>	<b>19</b>



## 1. Mitgliedsbeitragsberechnung

### 1.1 Allgemein

Für die automatische Berechnung der Mitgliedsbeiträge der Verbände ist eine neue Komponente „Beitragsberechnung“ implementiert worden. Diese Komponente steht dem Benutzer zur Verfügung, wenn über die Benutzerverwaltung die neue Rolle „FIBU-Beauftragter“ zugeordnet wurde.

Benutzerverwaltung | Benutzer | bearbeiten

Schritt 3 von 6 - Auswahl der Rollen

Benutzer: **gassner** Anwendung: **DFBnet Verband**

Für welche Rollen soll der Benutzer Berechtigungen erhalten

Verfügbare Rollen	Zugeordnete Rollen
FIBU-Beauftragter	Verbandsorganisator
	Druckbeauftragter
	Administrator (Benutzer)
	Vereinsverwalter
	Preisorganisator
	VIP-Adressbeauftragter

← Anwendungen | Verwaltungsgebiete → | fertigstellen

Abbildung 1 – neue Rolle zuordnen in der Benutzerverwaltung

Jeder Verband hat die Möglichkeit zwischen zwei verschiedenen Berechnungsmodellen zu wählen. Voraussetzung für die Durchführung einer Berechnung ist die Definition und Konfiguration eines Berechnungsmodells, welches in den Mandantenspezifischen Stammdaten definiert wird. Dabei werden in erster Version die aktuellen Spielklassen und der Meisterschaftsspielbetrieb berücksichtigt.

### 1.2 Pflege der Stammdaten

In den mandantenspezifischen Stammdaten stehen dem Benutzer zwei weitere Tabs zur Verfügung, die er bedienen kann, wenn er die Rolle „Verbandsorganisator“ und FIBU-Beauftragter innehat. Auf dem Tab „Artikelstamm“ kann der Benutzer relevante Artikel selbständig hinterlegen und pflegen, hier stehen ihm außerdem die Druck- und Exportfunktion zur Verfügung. Auf dem Tab „Verwaltung“ legt der Benutzer fest, nach welchem Modell die Mitgliedsbeiträge berechnet werden sollen und welche Artikel pro Mannschaftsart und Spielklasse für die Berechnung verwendet werden.

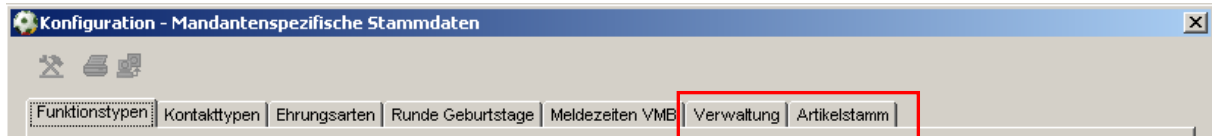


Abbildung 2 – Neue Karteireiter in den Mandantenspezifische Stammdaten

### 1.2.1 Karteireiter Artikelstamm

Auf dem Karteireiter „Artikelstamm“ in den mandantenspezifischen Stammdaten werden dem Benutzer in Form einer Übersichtsliste alle definierten Artikel präsentiert. Die Spaltenüberschriften sind mandantenspezifisch. An der rechten Seite der Übersichtsliste sind die bekannten Icon für die Funktionen „Hinzufügen“, „Bearbeiten“ und „Löschen“ vorgesehen. Die Artikelliste wird als CSV-Export und als Druckansicht im PDF-Format angeboten. Dafür sind im Kopfbereich des Dialoges die entsprechenden Icon vorgesehen.

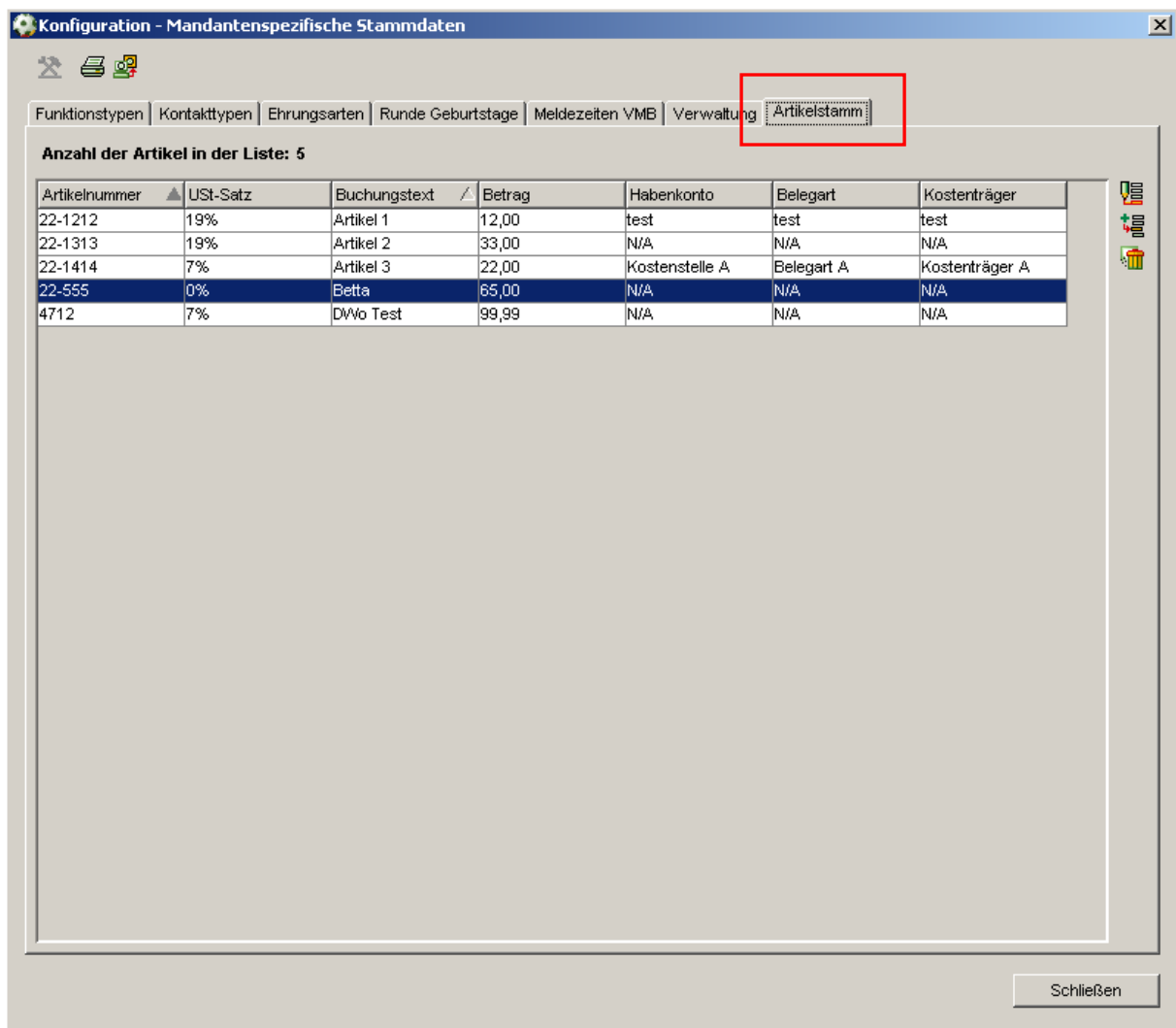


Abbildung 3 – Karteireiter Artikelstamm



Artikel können aus der Übersichtsliste gelöscht werden. Bestehen allerdings noch Verweise, dann erhält der Benutzer einen Warnhinweis. Die Daten werden nicht gelöscht.

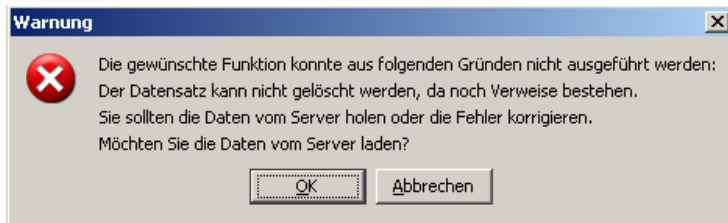


Abbildung 4 – Warnung beim Löschvorgang eines Artikels

Wird das Icon „Hinzufügen“ oder „Bearbeiten“ betätigt, dann öffnet sich ein kleiner modaler Dialog zur Artikelstammpflege. Es sind 6 Eingabefelder vorgesehen mit entsprechenden mandantenspezifischen Bezeichnungen, wobei die Artikelnummer, eine Bezeichnung, der Betrag und der Umsatzsteuersatz Pflichteingaben sind. Der Umsatzsteuersatz kann über eine Liste ausgewählt werden, wobei die Werte 0%, 7%, 19% und <Keine Auswahl> zur Verfügung stehen.

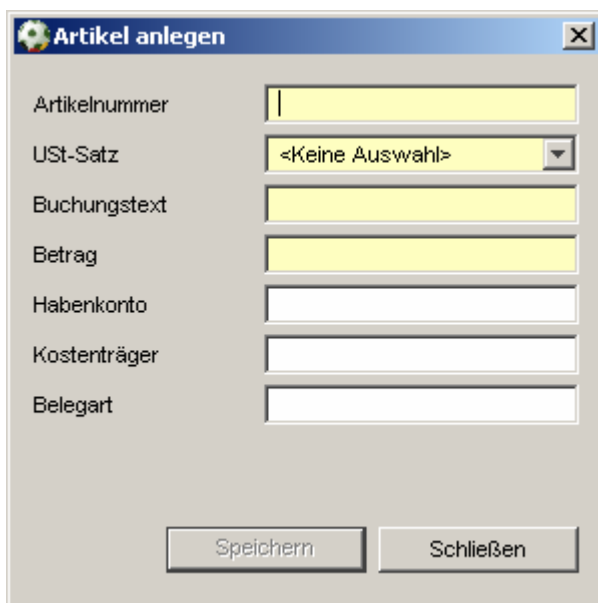


Abbildung 5 – Artikel anlegen

## 1.2.2 Karteireiter Verwaltung

Auf dem Karteireiter Verwaltung kann der Benutzer über eine Auswahlliste zwischen zwei Berechnungsmodellen auswählen:

- Berechnung pro erster Mannschaft  
Für jede Mannschaft eines Vereins wird ein Betrag fällig. Kriterien für die Höhe des Beitrages ist die Mannschaftsart häufig unter Berücksichtigung der Spielklasse
- Pro erster Mannschaft des Vereins abhängig von der Spielklasse



Bei der Berechnung wird hier nur die höchste Mannschaft des Vereins berücksichtigt. Auch hier ist die Mannschaftsart in Abhängigkeit zur Spielklasse zu berücksichtigen. Es ermittelt sich die erste Mannschaft nach der höchsten Spielklasse, unabhängig von der Mannschaftsart.

Zusätzlich steht auf dem Karteireiter eine Matrix bereit, die die Mannschaftsarten und die mandanten-spezifischen Spielklassen der Mitgliedsorganisation darstellt. Es sei nochmals erwähnt, dass die aktuellen Spielklassen und der Meisterschaftsspielbetrieb des jeweiligen Mandanten berücksichtigt werden. In jedem Feld der Matrix kann der Bearbeiter über eine ListBox die auf dem Tab „Artikelstamm“ definierten Artikel auswählen und festlegen.

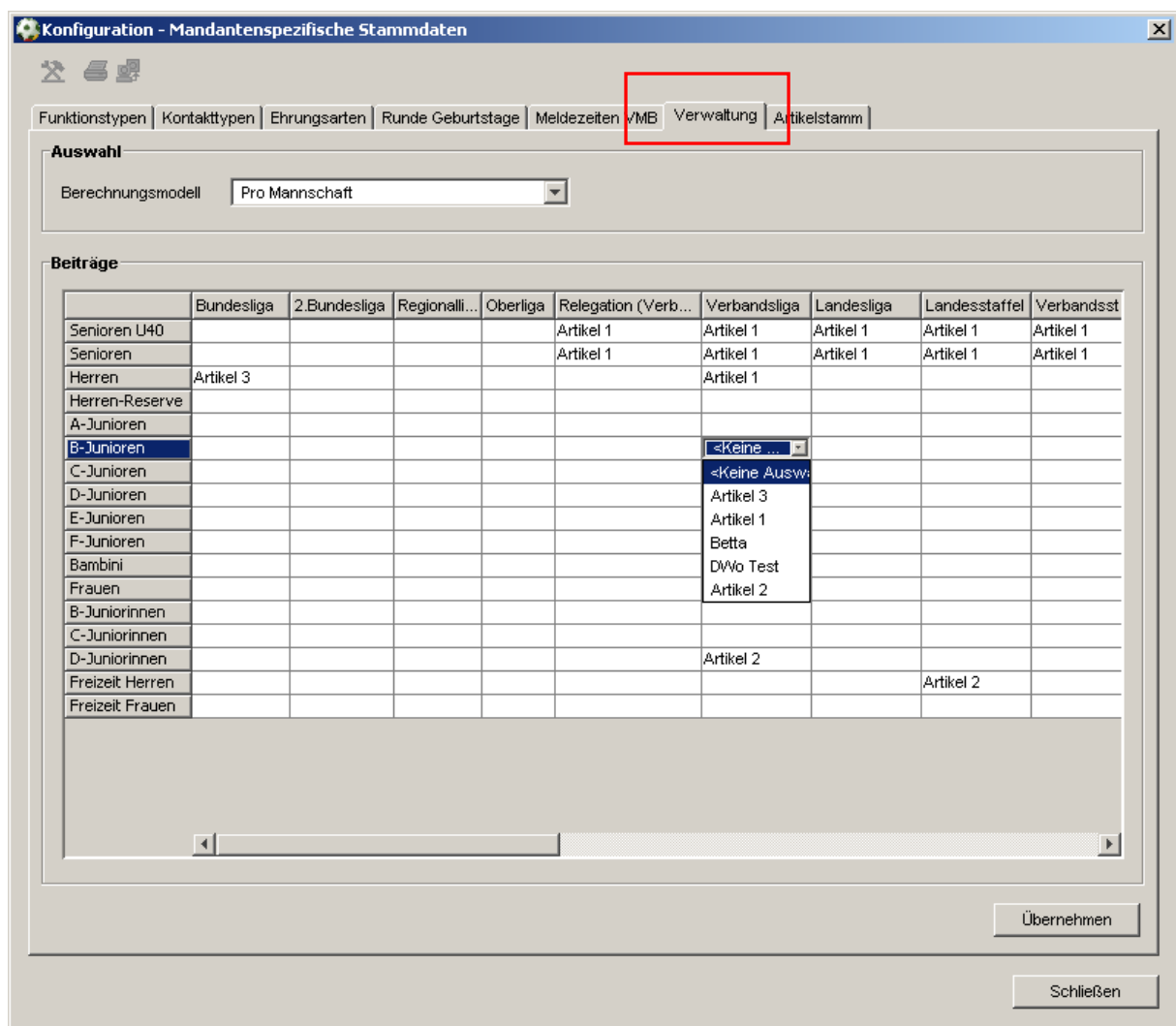


Abbildung 6 – Karteireiter Verwaltung

### 1.3 Berechnungslauf durchführen



Durch Betätigung des Icons „Berechnung durchführen“ in der Systemleiste, über das Menü „Datei / Berechnungslauf starten“ oder mit der Taste „F9“ wird der Start eines Berechnungslaufes ausgelöst.

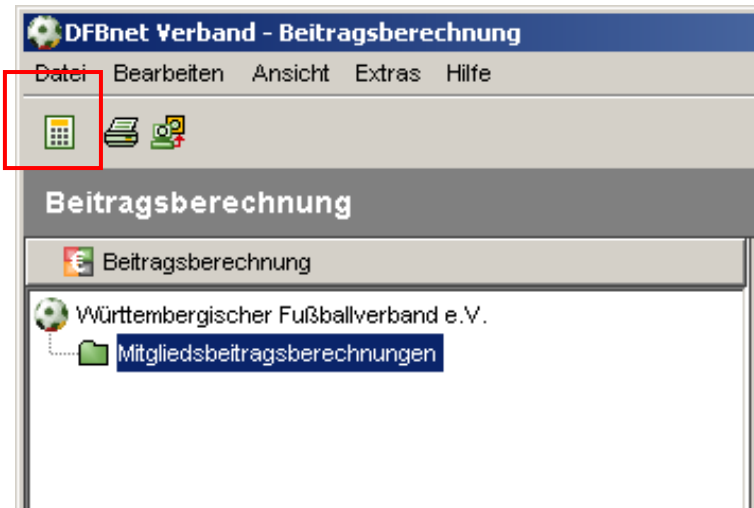


Abbildung 7 – Auswahl Beitragsberechnung durchführen

### 1.3.1 Auswahldialog

Es wird ein kleiner modaler Auswahldialog für die Vereinsermittlung geöffnet. Hier werden die Vereine ermittelt, für die eine Berechnung durchgeführt werden soll.

Ein Berechnungslauf zeichnet sich durch folgende Merkmale aus:

- Bezeichnung
- Berechnungszeitraum / Saison
- Beitragsart
- Status

Die Beitragsart hat der Benutzer in den Mandantenspezifischen Stammdaten auf dem Tab „Verwaltung“ festgelegt (siehe 1.2.2) und der Status verändert sich je nach Zustand des Berechnungslaufes (siehe 1.4).

Zur informativen Zwecken stehen folgende Felder zur Verfügung:

- Name
- Zeitraum

Der Name und der Zeitraum legt der Benutzer in diesem Auswahldialog fest. Die Eingabe eines Zeitraums hat keine Auswirkung auf den Berechnungslauf.

Für die Vereinsermittlung stehen dem Benutzer folgende Auswahlfelder zur Verfügung:

- Landesverband
- Bezirk
- Kreis



- Vereinsname
- Vereinsnummer
- Vereinsstatus
- Art des Vereins
- Mannschaftsartgruppe
- Saison

The dialog box 'Mitgliedsbeitrag: Berechnungslauf starten' contains the following fields:

- Name: Text input field (empty)
- Saison: Dropdown menu (07/08)
- Zeitraum: Two date pickers (empty)
- Landesverband: Dropdown menu (Württembergischer Fußball-Verband)
- Bezirk: Dropdown menu (<Keine Auswahl>)
- Kreis: Dropdown menu (<Keine Auswahl>)
- Verein: Text input field (empty)
- Vereinsnummer: Text input field (empty) with a search icon and a refresh icon
- Art des Vereins: Dropdown menu (<Keine Auswahl>)
- Vereinsstatus: Dropdown menu (<Keine Auswahl>)
- Mannschaftsartgruppe: Dropdown menu (<Keine Auswahl>)

Buttons: Durchführen, Schließen

Abbildung 8 – Auswahldialog zur Vereinsermittlung

Anschließend wird für die Menge der Vereine, oder für eine definierte Auswahl der Berechnungslauf gestartet. In diesem Durchlauf werden die Mitgliedsbeiträge ermittelt und für die Vereine entsprechende Beitragsdatensätze erzeugt. Es erfolgt aber noch keine Fakturierung. Pro Berechnungslauf wird ein Protokoll erzeugt, das die Menge der Beitragsdatensätze enthält. Der Verband kann einzelne Beitragsdatensätze überprüfen oder bei Bedarf aus dem Protokoll entfernen. Es besteht zusätzlich die Möglichkeit, einen kompletten Berechnungslauf zu verwerfen, solange noch keine Belegdatensätze erzeugt wurden. Sind die Beitragsdatensätze in Ordnung können diese fakturiert werden. Dieser Fakturierungsvorgang generiert aus den Beitragsdatensätzen Belegdatensätze, die anschließend exportiert werden können.

Bei der Ermittlung der Beiträge ist gewährleistet, dass nur Vereine ermittelt werden, zu denen keine offene Berechnung bereits vorliegt. Sobald der Berechnungslauf beendet ist, erscheint eine entsprechende Hinweismeldung:



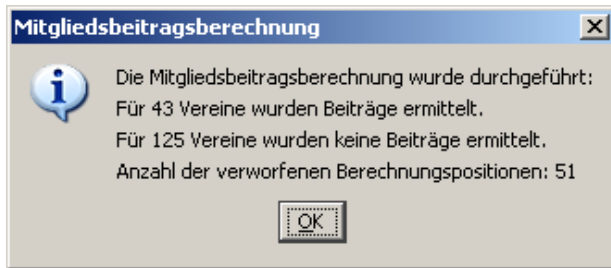


Abbildung 9 – Hinweismeldung nach Beendigung des Berechnungslaufes

### 1.3.2 Status eines Berechnungslaufes

Entsprechend des oben beschriebenen Prozesses sind für einen Berechnungslauf folgende Status möglich:

#### **Status „Gestartet“**

Der Status „Gestartet“ tritt ein, wenn der Benutzer den Berechnungslauf für eine Menge von Vereinen startet und die Mitgliedsbeiträge ermittelt wurden.

#### **Status „In Prüfung“**

Wird mindestens ein Beitragsdatensatz durch den Benutzer manuell überprüft und dieser Vorgang durch eine entsprechende Markierung gekennzeichnet, geht der Berechnungslauf in den Status „In Prüfung“ über.

#### **Status „Geprüft“**

Wurden alle Beitragsdatensätze durch den Anwender manuell überprüft und gekennzeichnet erhält der Berechnungslauf den Status „geprüft“. Im Status geprüft ist eine Erzeugung der Belegdatensätze möglich.

#### **Status „Beendet“**

Wurden alle Beitragsdatensätze fakturiert (es wurden Belegdatensätze erzeugt), erhält der Berechnungslauf den Status „Beendet“.

## 1.4 Berechnungslauf

In der neuen Komponente „Beitragsberechnung“ enthält der Navigationsbaum als obersten Knoten den jeweiligen Mandanten. In der zweiten Ebene soll die Arbeitsmappe „Mitgliedsbeiträge“ angeboten werden. Die Auswahl der Arbeitsmappe bewirkt, dass im Content-Bereich die Übersichtsliste aller Berechnungsläufe erzeugt werden kann, sie stehen dem Benutzer zur Bearbeitung zur Verfügung.

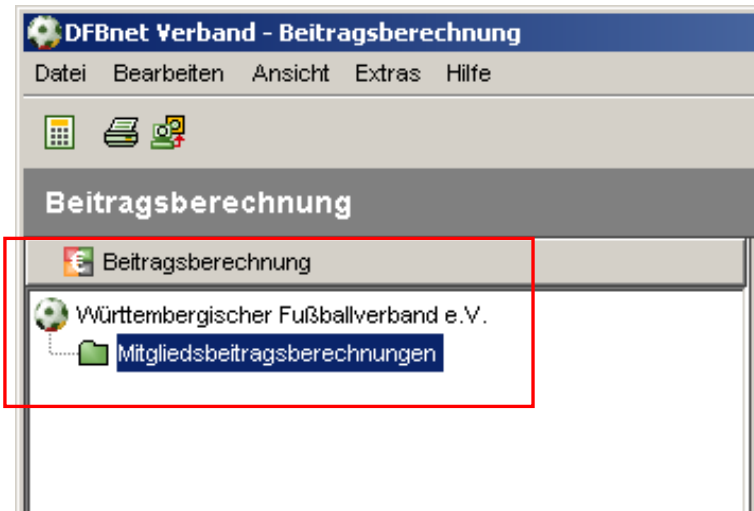


Abbildung 10 – Komponente Beitragsberechnung

### 1.4.1 Übersichtsliste der Berechnungsläufe

Die Übersichtsliste enthält einen Filter mit folgenden Filterkriterien:

- Saison
- Status

Voreingestellt ist die aktuelle Saison, für den Status ist eine Auswahlliste vorgesehen mit den Einträgen „Gestartet“, „In Prüfung“, „Geprüft“, „Beendet“ und „<Keine Auswahl>“. In der Übersichtsliste werden alle Berechnungsläufe präsentiert, die den eingestellten Filterkriterien entsprechen.



Sais...	von	bis	Status	Name	Vereine	Angelegt am	Bezirk	Verein	Ve
07/08	03.06.2008	26.06.2008	Gestartet	Frauen		3/24.06.2008	Bezirk Zollern		
07/08	01.01.2008	31.12.2008	Beendet	Gabis Testl...	89	23.06.2008	Bezirk Stuttgart		akti
07/08			Beendet	gabi testlau...	1166	23.06.2008			akti
07/08			Beendet	test	96	26.06.2008			
07/08			Gestartet	test	1	04.07.2008	Bezirk Stuttgart		akti
07/08			Gestartet	test 1	43	08.07.2008	Bezirk Stuttgart		
07/08			Beendet	Test 2	1	20.06.2008	Bezirk Stuttgart	VfB Stuttgart	
07/08			Beendet	Test 2.37	14	02.07.2008	Bezirk Hohenlohe		akti
07/08			Beendet	Test 3	1	20.06.2008	Bezirk Stuttgart	VfB Stuttgart	
07/08			Gestartet	Test 777	1090	23.06.2008			akti
07/08			Geprüft	Test 888	1090	23.06.2008			akti
07/08			Geprüft	testlauf1	1080	20.06.2008			
07/08			Beendet	testlauf 2	39	01.07.2008	Bezirk Stuttgart		
07/08			In Prüfung	testlauf 4	139	02.07.2008			
07/08			In Prüfung	testlauf 5	626	02.07.2008			
07/08			In Prüfung	testlauf 6	44	02.07.2008	Bezirk Hohenlohe		
07/08			In Prüfung	testlauf 8	8	02.07.2008	Bezirk Neckar:Flis		akti
07/08			Gestartet	VfB Stuttgart	1	07.07.2008	Bezirk Stuttgart	VfB Stuttgart	

Abbildung 11 – Übersichtliste Beitragsberechnungsläufe

Über das **Kontextmenü** hat der Bearbeiter folgende Auswahlmöglichkeiten:

- **Bearbeiten...**  
Durch die Auswahl der Funktion „Berechnungslauf bearbeiten“ oder durch einen Doppelklick auf einen Berechnungslauf öffnet sich ein modaler Dialog. Der modale Dialog zeigt in der Übersichtsliste alle Vereine des Berechnungslaufes. Durch die Auswahl eines Vereins öffnet sich ein weiterer modaler Dialog, der die Beitragsdatensätze pro Verein anzeigt.
- **Als „Geprüft“ kennzeichnen**  
Der Button ist nur aktiv, wenn der Antrag im Status „gestartet“ oder „in Prüfung“ ist. Mit Auswahl dieses Eintrags im Kontextmenü erhalten alle Einträge das Flag „geprüft“. Der gesamte Berechnungslauf wechselt in den Status geprüft. Wählt der Benutzer diese Funktion aus, so erscheint eine entsprechende Hinweismeldung:

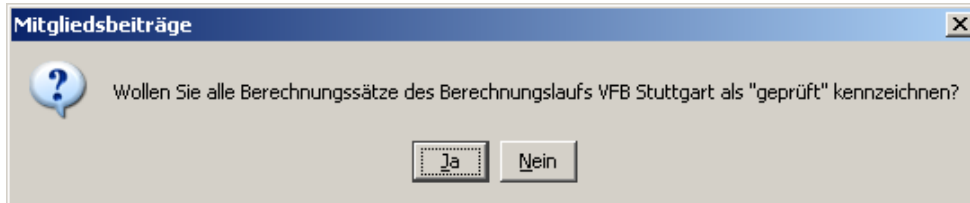


Abbildung 12 – Anzeige Meldung bei „geprüft“

- Löschen

Der Eintrag ist nur aktiv, wenn der Berechnungslauf noch nicht im Status „beendet“ ist. Zum Beispiel, wenn ein Berechnungslauf versehentlich gestartet wurde, kann dieser verworfen bzw. gelöscht werden. Wählt der Benutzer diese Funktion aus, so erscheint folgende Hinweismeldung.

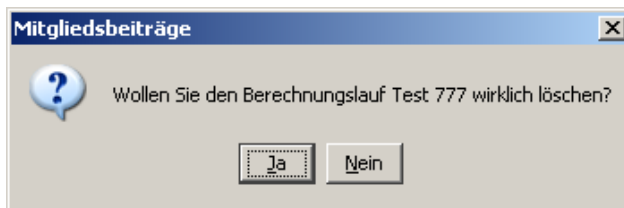


Abbildung 13 – Anzeige Meldung bei „Löschen“

Beantwortet der Anwender diese Frage mit „Ja“, schließt sich der Dialog und der Berechnungslauf wird unwiederbringlich gelöscht. Beantwortet der Anwender die Frage mit „Nein“, schließt sich der Dialog und es werden keine weiteren Aktionen ausgeführt.

- Fakturieren

Der Eintrag ist nur aktiv, wenn der Berechnungslauf im Status „Geprüft“ ist.

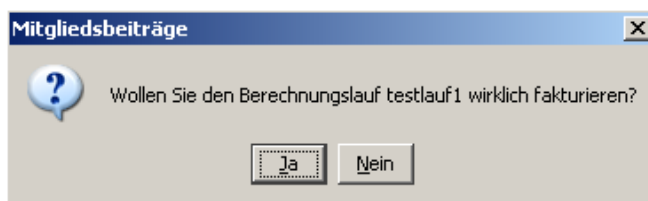


Abbildung 14 – Anzeige Meldung bei „Fakturieren“

Beantwortet der Anwender diese Frage mit „Ja“, wird der Faktura Lauf gestartet, es werden allerdings noch keine Belegdatensätze erzeugt, dies muss separat ausgeführt werden. Beantwortet der Anwender die Frage mit „Nein“, schließt sich der Dialog und es werden keine weiteren Aktionen ausgeführt.



## 1.4.2 Darstellung eines Berechnungslaufes

Hat der Benutzer einen Berechnungslauf zur Bearbeitung ausgewählt, dann öffnet sich ein modaler Dialog mit einer Übersichtsliste aller Vereine des Berechnungslaufes. Die Übersichtsliste enthält einen Filter der die Anzeige für einen bestimmten Zeitraum begrenzen kann, dieser korrespondiert mit dem Zeitraum, der bei dem einzelnen Berechnungslauf angegeben wurde.

Der Name des Berechnungslaufes kann verändert werden, die entsprechende Saison und der Status des Berechnungslaufes wird angezeigt.

**Mitgliedsbeitrag: Berechnungslauf bearbeiten**

Name: testlauf1  
Saison: 07/08  
von:   
bis:   
Status: Geprüft

**Berechnungen**

Anzahl Berechnungen: 1080

Vereinsnr.	Name	Betrag	Anzahl	Anzahl Verworfen	Status
35001341	FV Zuffenhausen	165,00	5	0	Geprüft
35000256	TSV Denkendorf	165,00	5	0	Geprüft
35000331	TSV Ehningen	165,00	5	0	Geprüft
35001339	TSV Weillimdorf	165,00	5	0	Geprüft
35001792	FC Engstingen	132,00	4	0	Geprüft
35001023	FC Onstmettingen	132,00	4	0	Geprüft
35001127	FC Rottenburg	132,00	4	0	Geprüft
35002203	FSV Waiblingen	132,00	4	0	Geprüft
35000820	GSV Maichingen	132,00	4	0	Geprüft
35001438	SG Vöhringen	132,00	4	0	Geprüft
35001308	Spvgg Feuerbach	132,00	4	0	Geprüft
35000291	SV Dotternhausen	132,00	4	0	Geprüft
35000447	SV Gebersheim	132,00	4	0	Geprüft

Speichern Übernehmen Schließen

Abbildung 15 – Berechnungslauf bearbeiten

Durch Markierung und Doppelklick eines Vereins oder durch Betätigung des Icons „Bearbeiten“ öffnet sich ein weiterer modaler Dialog, der die Beitragsdatensätze pro Verein anzeigt.

## 1.4.3 Darstellung der Beitragsermittlung pro Verein

Es werden alle Vereine in der Detailansicht mit ihren Mannschaften im Meisterschaftsbetrieb für die aktuelle Saison angezeigt. Je nachdem, welches Modell der Berechnung verwendet wurde, wird der Betrag hinter einer (pro erster Mannschaft) oder ein Betrag hinter allen Mannschaften (pro Mannschaft) ausgegeben. Der Status des Datensatzes ist „Gestartet“.

Der Bearbeiter hat die Möglichkeit den Betrag manuell zu korrigieren. Er kann den Betrag pro Mannschaft korrigieren, in dem er in der Spalte „korrigiert“ den entsprechenden Betrag eingibt, oder er kann



den Betrag korrigieren, in dem er in der Auswahlliste „Freier Artikel“ einen definierten Artikel aus dem Artikelstamm wählt und zusätzlich diesen Betrag noch korrigiert mit der Eingabe in dem Feld „Korrigiert“ unter der Auswahlliste. Der Bearbeiter kann durch Betätigung des Button „Geprüft“ die Berechnung auf den Status „Geprüft“ setzen. Wird die Berechnung aus Versehen auf „Geprüft“ gesetzt, kann der Bearbeiter den Status wieder rückgängig machen mit dem Button „Nicht geprüft“ und der Status der Berechnung wird dann wieder auf „Erzeugt“ gesetzt. (siehe 1.4.4.)

Zusätzlich kann der Bearbeiter über eine Checkbox (Spalte „verwerfen“) festlegen, ob einzelne Mannschaften nicht berücksichtigt werden sollen. Für diese Mannschaften sollen keine Belegdatensätze erzeugt werden. Dadurch kann der Bearbeiter darauf reagieren, wenn während der Saison eine einzelne Mannschaft zurückgezogen wurde, für die kein Beitrag ermittelt werden soll. Dieses Flag gilt für beide Berechnungsmodelle.

Über die Pfeiltasten kann der Anwender zum nächsten Verein springen. Die Pfeiltasten dürfen nur aktiv sein, wenn entweder keine Änderungen vorgenommen wurden oder die Änderungen im Datensatz mit der Aktion „Übernehmen“ gespeichert wurden. Die Aktion „Speichern“ beendet die Bearbeitung des Berechnungslaufes.

#### Karteireiter Notiz:

Auf dem Karteireiter Notizen kann der Anwender pro Verein eine Notiz hinterlegen. Max 4000 Zeichen.

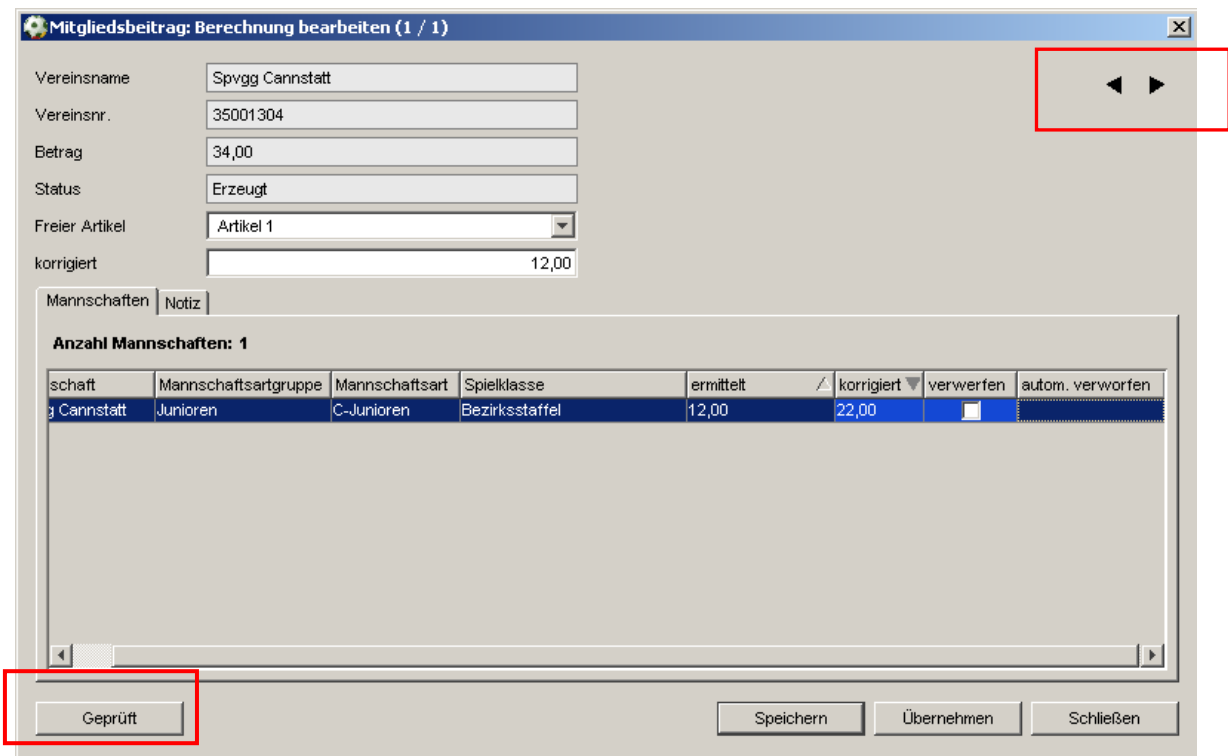


Abbildung 16 – Berechnung bearbeiten



## 1.4.4 Status eines Beitragsdatensatzes

### Status „Erzeugt“

Der Status tritt ein, wenn für einen Verein ein Beitragsdatensatz erzeugt wurde, d.h. ein Mitgliedsbeitrag ermittelt wurde. (Für einen Verein können – in Abhängigkeit der Anzahl der Mannschaften – mehrere Beitragsdatensätze erzeugt werden). Hat der BeitragsBerechnungssatz den Status „Geprüft“ und wird durch Betätigung des Button „Nicht Geprüft“ wieder auf den Status „erzeugt“ gesetzt, dann erhält der gesamte Berechnungslauf den Status „In Prüfung“ bzw. „Gestartet“.

### Status „Geprüft“

Der Status tritt ein, wenn ein BeitragsBerechnungssatz durch den Anwender als „geprüft“ gekennzeichnet wurde. Wird ein BeitragsBerechnungssatz auf „geprüft“ gesetzt, dann geht der gesamte Berechnungslauf in den Status „In Prüfung“. Wenn alle BeitragsBerechnungssätze eines Laufes den Status „geprüft“ innehaben, dann erhält der Beitragsberechnungslauf ebenfalls den Status „Geprüft“.

Es könne nur vollständige Berechnungssätze, also der gesamte Berechnungslauf und nicht einzelne Berechnungssätze fakturiert werden.

## 1.5 Belegdatensätze

### 1.5.1 Konfiguration

Im Menü Extras, in den Mandantenspezifischen Optionen steht für den Faktura-Lauf der Karteireiter „Faktura“ zur Verfügung.

Für den Faktura-Export muss mindestens der Pfad angegeben werden, an dem die Datei abgelegt werden soll. Geben Sie hierfür den Dateipfad für die Belegposition ein. Den gewünschten Dateinamen für die Belegdatei können Sie ebenfalls frei definieren. Wenn Sie am Ende des Dateinamens den Text <NR> eingeben, wird zu dem Dateinamen eine Nummer ausgegeben, die mit jedem Export um eins hochgezählt wird. Geben Sie keinen Dateinamen ein, wird vom System automatisch der Name „belegposition“ verwendet. Alternativ zur Faktura- Konfiguration über die Mandantenspezifischen Optionen können diese Einstellungen auch pro Benutzer in den Benutzerspezifischen Optionen festgelegt werden. In den benutzerspezifischen Optionen lassen sich keine Vorgaben für den Namen der Belegdatensatzdatei machen.

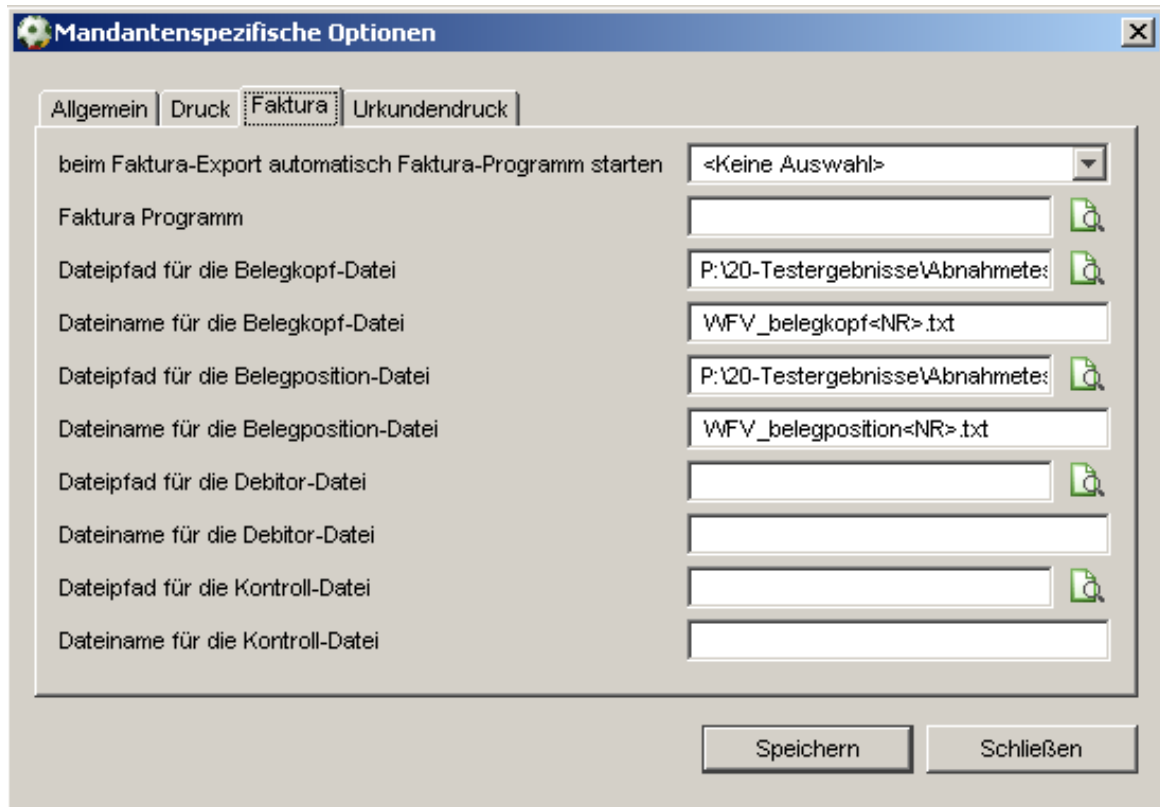


Abbildung 17 – Konfiguration Faktura

Alle Verbände für die bei dem Faktura-Export zusätzlich eine Kontrolldatei ausgegeben wird, müssen in der Konfiguration „Dateipfad für Kontrolldatei“ den Pfad angeben, an dem die Datei abgelegt werden soll. Den gewünschten Dateinamen für die Kontrolldatei können Sie ebenfalls frei definieren. Wenn Sie am Ende des Dateinamen den Text **<NR>** eingeben, wird zu dem Dateinamen eine Nummer ausgegeben, die mit jedem Export um eins hochgezählt. Geben Sie keinen Dateinamen ein, wird vom System automatisch der Name „kontrolldatei“ verwendet. Weiterhin besteht die Möglichkeit die Pfadangabe des Faktura-Programms zu hinterlegen und bei Bedarf festzulegen, dass mit dem Faktura-Export das Programm automatisch gestartet werden soll.

Für die Verbände, die aktuell keine Belegdatensätze erzeugen, muss eine Schnittstellenbeschreibung geliefert werden.

### 1.5.2 Belegdatensätze erzeugen

In der Systemleiste unter dem Punkt „Extras“ findet der Benutzer den Eintrag „Faktura-Daten exportieren“.





Abbildung 18 – Aufruf Faktura-Daten exportieren

Wählt der Benutzer den Eintrag aus, dann öffnet sich ein kleines Fenster. Er muss ein Datum angeben, bis zu welchem Zeitpunkt die Belegdatensätze erzeugt werden sollen, voreingestellt ist das Tagesdatum. Bei der Buchungsart ist die Voreinstellung „Alles“, der Benutzer kann aber auch nach Rechnung oder Gutschrift selektieren. Zusätzlich kann er markieren, ob nur seine eigenen Buchungssätze exportiert werden sollen. Nach dem Export ist eine CVS Datei erzeugt worden, der Aufbau der Datei ist mandantenspezifisch.

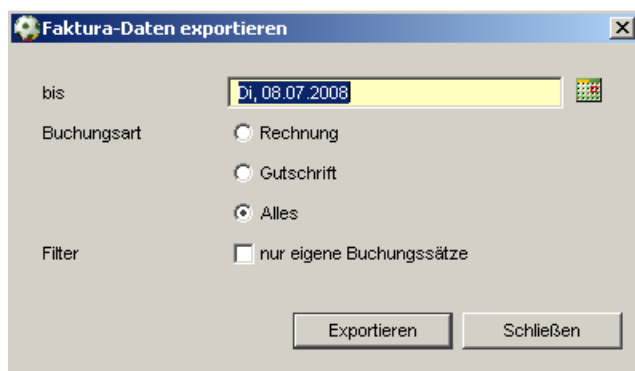


Abbildung 19 – Faktura-Daten exportieren

## 2. Ergänzungen beim Verein

### 2.1 Karteireiter Steckbrief

Auf dem Karteireiter „Steckbrief“ am Verein können folgende Eingaben optional erfasst werden:

Eingetragen beim Amtsgericht	→	Freitextfeld 100 Zeichen
Vereinsregisternr.	→	Freitextfeld 100 Zeichen
Vereinssitz	→	Freitextfeld 100 Zeichen
Mitglied im Verband seit	→	Art Datum JJJJ



Verteiler	Funktionäre	Historie	Notiz / Forderung	DFBnet Kennungen	Sparten	Ehrungen	Schiedsrichter
Verein	Adressen	Suchfelder	Info Passstelle	Steckbrief	Bankverbindung		Mannschaften
<b>Allgemeine Information zum Verein</b>							
Gründungsjahr	1999			Vereinsfarben	grün, weiß		
Homepage	www.testverein.de			Nationenkennzeichen	Deutschland		
Vereinssitz	Hannover			Amtsgericht	Hannover		
Verbandsmitglied seit	2002			Vereinsregisternr.	3454 673		
allg. Beschreibung				Vereinslogo			

Abbildung 20 – Karteireiter Steckbrief

## 2.2 Karteireiter Bankverbindung

Über die Verbandsverwaltung ist es möglich eine Bankverbindung zum Verein zu hinterlegen. Die Verwaltung von Bankverbindung steht den Verbänden zur Verfügung, die für die Vereine Debitoren hinterlegt haben. Für die Erfassung steht am Verein der neue Karteireiter „Bankverbindung“ zur Auswahl.

Verteiler	Funktionäre	Historie	Notiz / Forderung	DFBnet Kennungen	Sparten	Ehrungen	Schiedsrichter
Verein	Adressen	Suchfelder	Info Passstelle	Steckbrief	Bankverbindung		Mannschaften
<b>Bankverbindung</b>							
Debitor	Freie Eingabe	123456					
Kontoinhaber	Testverein						
Kreditinstitut	Sparkasse Testhausen						
Bankleitzahl	87897897						
Kontonummer	9878978989						

Abbildung 21 – Karteireiter Bankverbindung

Sobald eines der Felder Kontoinhaber, Kreditinstitut, Bankleitzahl oder Kontonummer erfasst wird, werden die anderen Felder automatisch als Pflichtfelder gekennzeichnet. Dabei muss das Feld Bankleitzahl exakt 8-Stellen lang sein und das Feld Kontonummer maximal 10-Stellen lang sein. Bitte beachten Sie, dass die Eingabe dieser beiden Felder ohne Leerzeichen erfolgen muss. Die Bankdaten werden mit dem DBnet Meldebogen –Vereinsmeldebogen synchronisiert. Ferner können über den DFBnet Meldebogen nur die Vereine eine Bankverbindung melden, zu denen eine Debitorennummer im System hinterlegt ist.



### 3. Abbildungsverzeichnis

Abbildung 1 – neue Rolle zuordnen in der Benutzerverwaltung .....	3
Abbildung 2 – Neue Karteireiter in den Mandantenspezifische Stammdaten.....	4
Abbildung 3 – Karteireiter Artikelstamm .....	4
Abbildung 4 – Warnung beim Löschvorgang eines Artikels.....	5
Abbildung 5 – Artikel anlegen.....	5
Abbildung 6 – Karteireiter Verwaltung.....	6
Abbildung 7 – Auswahl Beitragsberechnung durchführen .....	7
Abbildung 8 – Auswahldialog zur Vereinsermittlung .....	8
Abbildung 9 – Hinweismeldung nach Beendigung des Berechnungslaufes .....	9
Abbildung 10 – Komponente Beitragsberechnung.....	10
Abbildung 11 – Übersichtsliste Beitragsberechnungsläufe .....	11
Abbildung 12 – Anzeige Meldung bei „geprüft“ .....	12
Abbildung 13 – Anzeige Meldung bei „Löschen“.....	12
Abbildung 14 – Anzeige Meldung bei „Fakturieren“ .....	12
Abbildung 15 – Berechnungslauf bearbeiten .....	13
Abbildung 16 – Berechnung bearbeiten .....	14
Abbildung 17 – Konfiguration Faktura .....	16
Abbildung 18 – Aufruf Faktura-Daten exportieren.....	17
Abbildung 19 – Faktura-Daten exportieren .....	17
Abbildung 20 – Karteireiter Steckbrief.....	18
Abbildung 21 – Karteireiter Bankverbindung.....	18

### 4. Bearbeitungshistorie

Version	Wer	Wann	Was
1.0	KGa	08.07.2008	Dokument erstellt